

AR Prefecture

006-210600912-20240402-2024_52-DE
Reçu le 05/04/2024



DE25/018776
DE25/019269

DEPARTEMENT DES ALPES MARITIMES
06440 PEILLE

23496

A l'attention de :

Mr le Maire - Cyril Piazza
Hôtel de ville à Peille
Pl. Carnot
06440 Peille

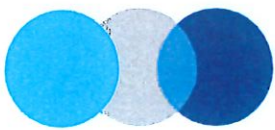
Parcelle concernée :
000 H 2925

- 1 - Situation géographique
- 2 - Extrait du plan cadastral
- 3 - Plan projet

Pour toutes informations complémentaires merci de contacter : Mr PRUNAS 07 86 86 26 70

Bureau d'études

Entreprise travaux

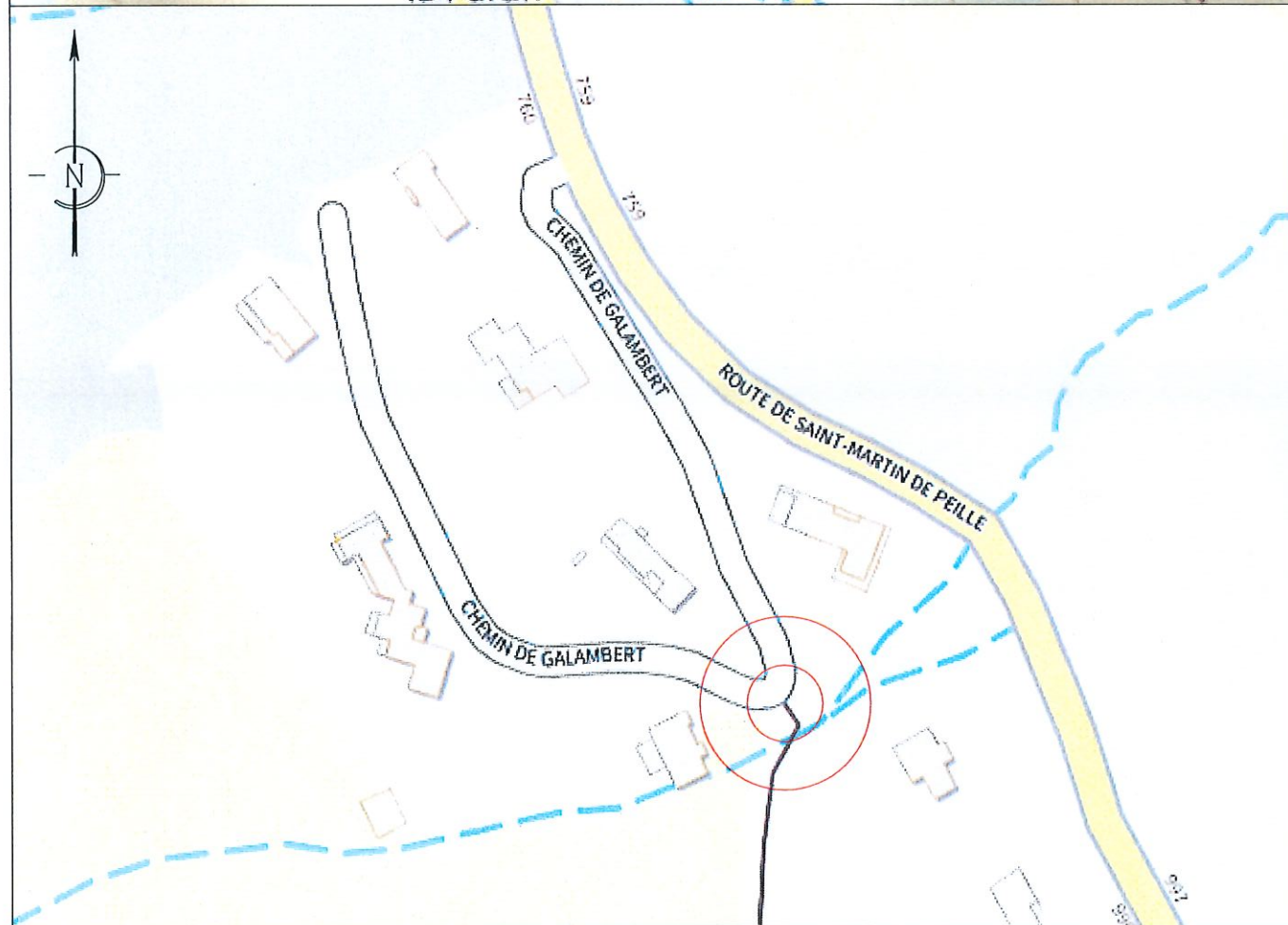
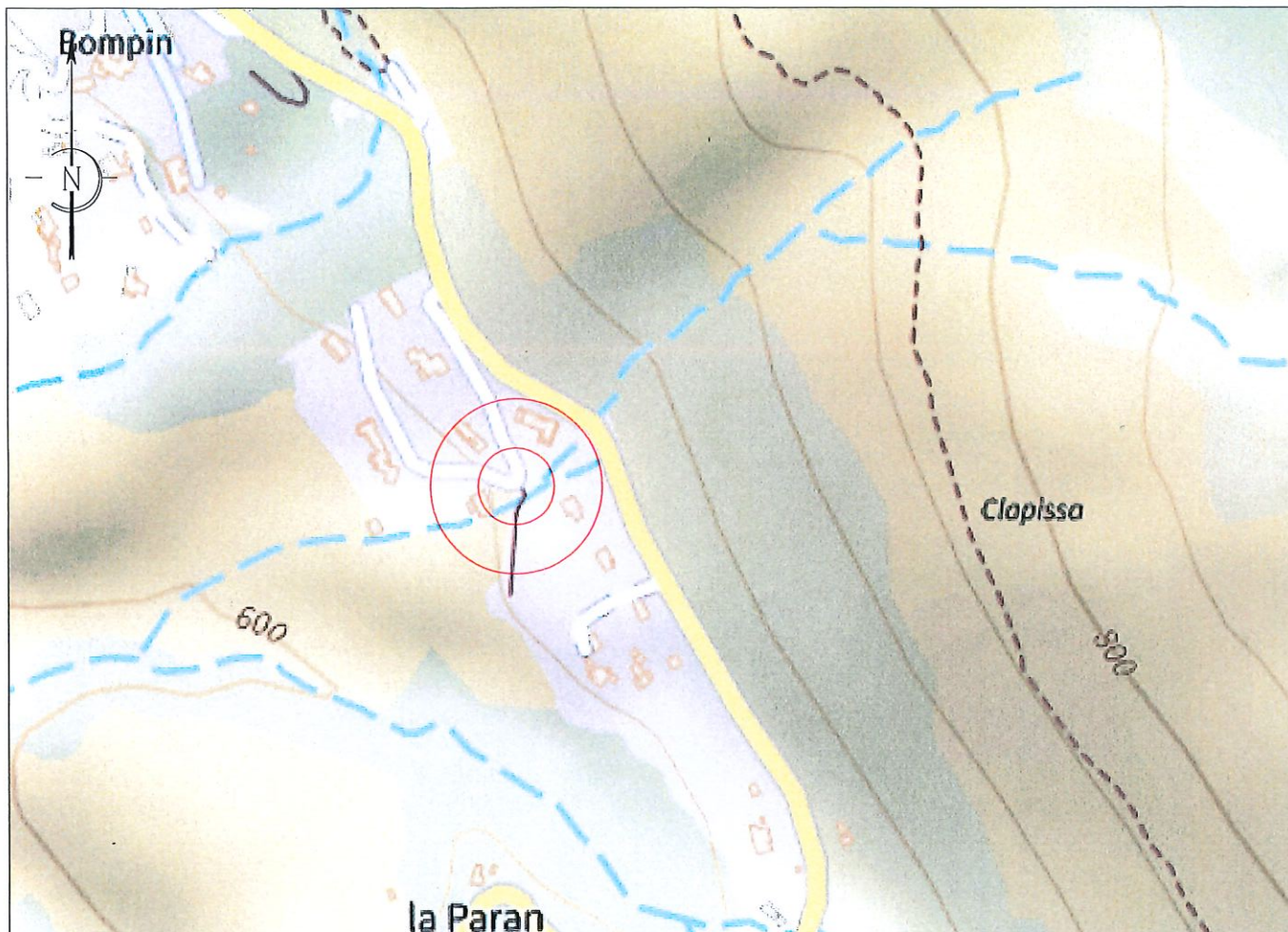


I.T.D

I.T.D
Ingénierie Topographie Détection
1036 Avenue Fred Scamaroni
83300 Draguignan
kevin.prunas.itd@gmail.com
07 86 86 26 70

ENEDIS
8 BIS Avenue des Diabes Bleus
06304 NICE CEDEX 4

Situation géographique



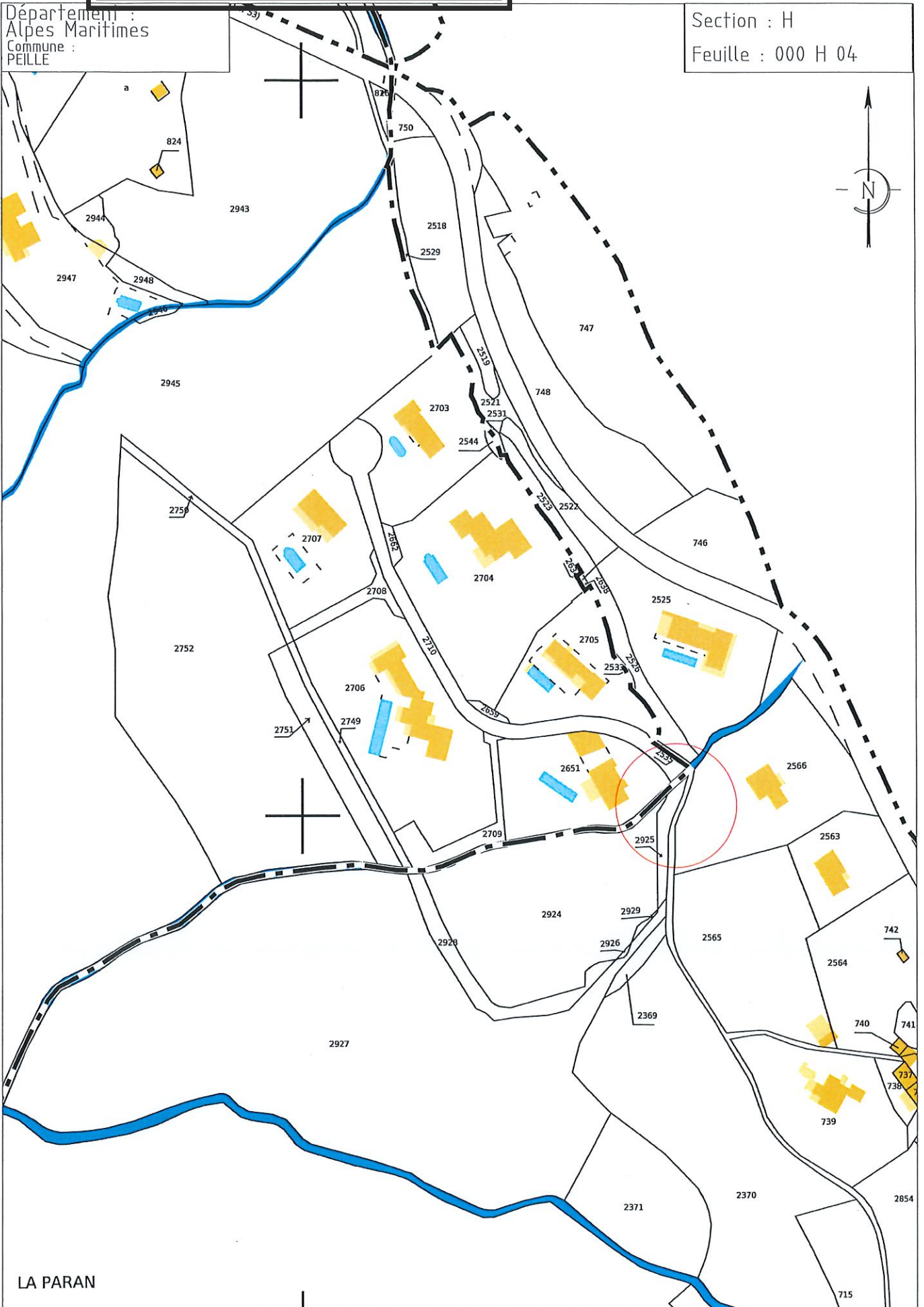
AR Prefecture

006-210600912-20240408-2024-04-DE
Reçu le 05/04/2024

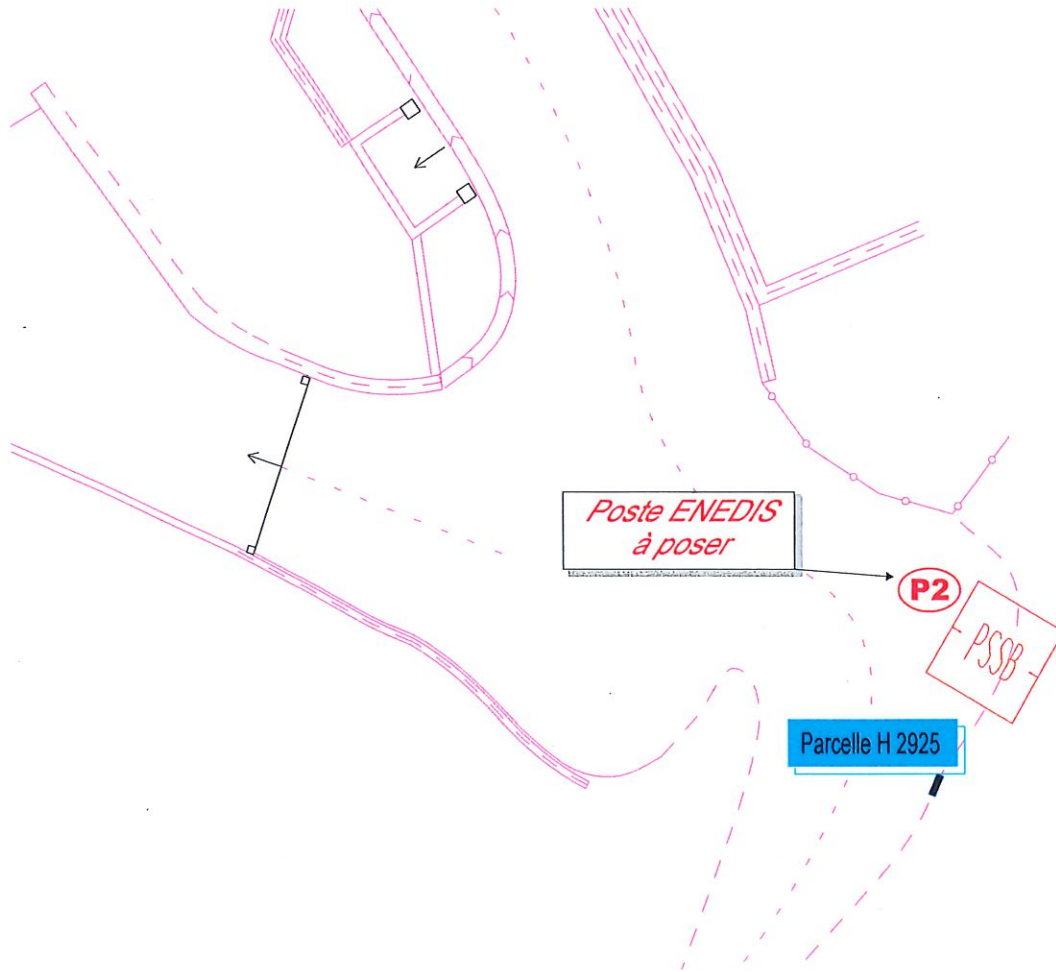
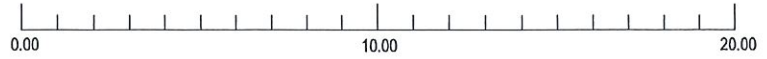
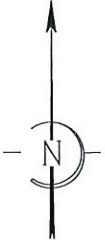
Extrait du plan cadastral

Département :
Alpes Maritimes
Commune :
PEILLE

Section : H
Feuille : 000 H 04



LA PARAN



Date et signature :

Peille le 13/2/2024



Le Maire,

Cyril PIAZZA

AR Prefecture

006-210600912-20240403-2024-52-DE
Fiche d'Identité Propriétaire – Lignes électriques
Reçu le 05/04/2024



FICHE D'IDENTITE PROPRIETAIRE
PASSAGE DE LIGNES ELECTRIQUES (souterraines ou aériennes)

IDENTITE DU PROPRIETAIRE

Personne morale (société, association)

Personne physique (particulier)

*cocher la mention adéquate

Nom :

Prénom :

Nationalité :

Date de naissance :

Lieu :

Adresse :

Personne habilitée à représenter la société ou l'association

Qualité (PDG, Directeur, Gérant) :

Adresse où doit être transmise la correspondance (*si différente de l'adresse précitée*):

Téléphone domicile : Téléphone travail :

Copie du titre de propriété **ou** coordonnées du notaire détenant le titre :

AR Prefecture

006-210600912-20240402-2024_52-DE
Reçu le 05/04/2024

Fiche d'identité Propriétaire – Lignes électriques

Si personne physique

Nom et prénom du conjoint :
Nom de jeune fille :
Régime matrimonial :

Si collectivité locale

Département ou Mairie de : *PEILLE*
Nom et prénom de la personne habilitée à signer : *Cyril PIAZZA, Le Maire*
Adresse : *Place Carnot*
06440 PEILLE

Pour les copropriétés :

Nom du promoteur (pour les nouvelles constructions) :
Nom du syndicat :
Adresse :

Nom et adresse du notaire chargé de rédiger le Cahier des Charges de la Société ou le règlement de copropriété :

Copie du Procès Verbal de l'Assemblée Générale qui a autorisée l'installation de l'ouvrage.

Je Soussigné, *Cyril PIAZZA, Le Maire*
autorise :

ENEDIS (préciser l'adresse de l'unité opérationnelle compétente)
ENEDIS DIRECTION ALPES DU SUD
.....

à implanter sur la parcelle de terrain désignée ci-dessus dont je suis propriétaire, les câbles électriques souterrains ou aériens, conformément au plan ci-joint.

Cet accord se traduira par la signature d'une convention de servitudes à intervenir entre ENEDIS et moi même.

Fait à : *Peille* Le *13/02/2024*

Signature du propriétaire



[Handwritten Signature]
Le Maire,
Cyril PIAZZA



CONVENTION DE MISE A DISPOSITION

Convention DE MISE A DISPOSITION pour l'implantation d'un poste de distribution publique CONSTITUTIVE DE DROITS REELS

Commune de : Peille

Département : ALPES MARITIMES

Poste HTA et BT

N° d'affaire Enedis : RAC-22-871ITPHB1J HTA/BXSOL_DOMAI PAC V2 antenne Buampin 06091P0047--MED-HTA-2022-000788-DE25/016892

Chargé de projet : PEREIRA FERNAND

Entre les soussignés :

1. La Société Enedis,

Société anonyme à directoire et conseil de surveillance, au capital de 270 037 000 euros, immatriculée au RCS de Nanterre sous le numéro 444 608 442, ayant son siège social 34, place des Corolles, 92079 Paris La Défense Cedex,

Représentée par Le Directeur Régional Enedis Côte d Azur Mr Pascal DASSONVILLE 104, Boulevard René Cassin, 06200 Nice, dûment habilité à cet effet,

(« Enedis ») d'une part,

Et

2. Nom : COMMUNE DE PEILLE

Adresse : MAIRIE 0000 PL CARNOT

Représenté par : Mr Cyril Piazza , dûment habilité à cet effet Agissant en tant que propriétaire des bâtiments et terrains sis : LA PARAN Références Cadastrales : Section(s) : H Numéro(s) : 2925

(le « Propriétaire ») d'autre part ;

[NB : Dans le cas particulier de l'article R. 332-16 du Code de l'urbanisme, remplacer le « propriétaire » par le « constructeur » ou le « lotisseur » et faire de même dans toute la convention]

ENEDIS et le Propriétaire étant désignés, individuellement, la « Partie » et, ensemble, les « Parties » ;

Il a été exposé ce qui suit :

(A) Qu'en tant que gestionnaire du réseau de distribution d'électricité, Enedis est légalement investie de la mission de service public de distribution d'électricité (articles L 121-4 et L 322-8 et suivants du code de l'énergie), qu'elle exerce au travers de contrats de concessions conclus avec les autorités locales compétentes en la matière (articles L. 322-1 et suivants du code de l'énergie ; article L. 2224-31 du code général des collectivités territoriales) ;

(B) Que pour mener à bien sa mission, elle développe, construit, entretient et exploite des ouvrages, parmi lesquels figurent des postes de distribution d'électricité ;

(C) Qu'à cette fin, elle est amenée à solliciter, dans les conditions fixées par l'article 13 (ou article 7 pour les CdC modèles 1992 et

2007) du cahier des charges de concessions applicable (la "Concession"), la mise à disposition de parcelles ou de locaux adéquats auprès de leurs propriétaires,

(D) Que, pour les besoins de sa mission de service public, elle a sollicité du Propriétaire qu'il mette à sa disposition le terrain sis [références : LA PARAN Références Cadastres : Section(s) : H Numéro(s) : 2925 Surface : 177 m²] (le « Terrain ») dont celui-ci est propriétaire, ce que le Propriétaire a accepté ;

C'est dans ces conditions que les Parties ont négocié et conclu la présente convention (la « Convention »).

CECI ETANT EXPOSE, IL A ETE CONVENU ET ARRETE CE QUI SUIT :

ARTICLE 1 – Mise à disposition constitutive de droits réels

Le Propriétaire, qui déclare et garantit à Enedis être régulièrement propriétaire du Terrain nécessaire à l'implantation d'un poste de transformation, concède à ENEDIS, pour lui-même et pour ses ayants-droit, dans le cadre de la distribution publique d'électricité et dans les conditions fixées par la Convention, les droits suivants :

1.1 - Occupation

Le Propriétaire consent à ENEDIS le droit d'occuper le Terrain sur lequel est installé un poste de transformation (le « Poste ») et tous ses accessoires alimentant le réseau de distribution publique d'électricité, notamment les canalisations (le Poste et ses accessoires étant ensemble désignés les « Ouvrages »).

Il est annexé à la Convention un plan délimitant l'emplacement réservé à Enedis.

Il est rappelé que les Ouvrages font partie de la Concession, qu'à ce titre, ils seront entretenus et renouvelés par Enedis et qu'ils pourront également être utilisés pour la desserte d'autres usagers que le Propriétaire, ce que ce dernier reconnaît et accepte.

Le Propriétaire consent à Enedis, au titre de cette occupation, un droit réel de jouissance spéciale sur l'emprise du Terrain, en vue de l'exercice par Enedis de ses missions de service public et de gestionnaire de réseau de distribution.

1.2 – Droit de passage et d'utilisation

1.2.1. Le Propriétaire consent à Enedis le droit de faire passer, en amont comme en aval du Poste dont l'assiette est déterminée à l'article 1.1, toutes les canalisations électriques moyenne ou basse tension (y compris, éventuellement, les supports et ancrages de réseaux aériens) nécessaires pour assurer l'alimentation du Poste, ce droit correspondant aux prérogatives visées par les articles L. 323-3 et suivants du code de l'énergie.

1.2.2. Le Propriétaire reconnaît à Enedis le droit d'utiliser les Ouvrages et de réaliser toutes les opérations nécessaires pour les besoins du service public de la distribution d'électricité (renforcement, raccordement, etc.).

Pour assurer l'exploitation des Ouvrages, Enedis bénéficiera de tous les droits qui lui sont conférés par les lois et règlements, notamment celui de procéder aux élagages ou abattages de branches ou d'arbres pouvant compromettre le fonctionnement des Ouvrages et/ou porter atteinte à la sécurité des biens et des personnes.

1.3 – Droit d'accès

Le Propriétaire s'engage à laisser accéder en permanence, de jour comme de nuit, à l'emplacement réservé à Enedis les agents d'Enedis ou tous entrepreneurs accrédités par elle, ainsi que les engins et matériels nécessaires, en vue de l'installation, la surveillance, l'entretien, la réparation, le remplacement et la rénovation des Ouvrages et de les laisser disposer en permanence des dégagements permettant le passage et la manutention du matériel.

Le Propriétaire sera averti de ces interventions 30 jours à l'avance, sauf situation d'urgence ne permettant pas le respect de ce préavis.

Le Propriétaire garantit à Enedis ce libre accès et prend notamment toute mesure afin que le chemin d'accès rester en permanence libre et non encombré.

Le plan, ci-annexé et approuvé par les Parties, situe le Terrain, le Poste (si ce dernier n'est pas situé dans un local), les canalisations et les chemins d'accès.

ARTICLE 2 – Obligations du Propriétaire

Pour assurer la continuité de l'exploitation, le Propriétaire s'interdit de faire, sur et sous le tracé des canalisations électriques, aucune plantation, aucune culture, et plus généralement aucun travail et aucune construction qui soit préjudiciable à l'établissement, à l'entretien, à l'exploitation et à la solidité des Ouvrages.

Le Propriétaire s'interdit notamment de porter atteinte à la sécurité des Ouvrages et d'entreposer des matières inflammables contre le Poste ou d'en gêner l'accès.

Lorsque le Propriétaire met à disposition d'Enedis un local, ce dernier reste la propriété du Propriétaire. A ce titre, afin que les Ouvrages soient et restent conformes à leur destination, les aspects extérieurs du local devront être entretenus et demeurer dans un bon état. Le Propriétaire devra donc en assurer l'entretien et les éventuelles réparations.

Si le propriétaire venait à demander à Enedis l'enlèvement ou la modification de l'ouvrage pour quelque motif que ce soit, il prendra en charge les coûts financiers associés.

ARTICLE 3 – Modification des Ouvrages

Le Propriétaire conserve sur sa propriété tous les droits compatibles avec l'exercice de la mise à disposition ainsi constituée par la Convention.

Tous les frais entraînés par une modification ou un déplacement des Ouvrages seront à la charge de la Partie à l'origine de la modification ou du déplacement.

ARTICLE 4 – Revente ultérieure ou location

Le Propriétaire reconnaît que le droit de jouissance spécial accordé à Enedis au titre de la Convention constitue un droit d'usage opposable aux propriétaires successifs du Terrain.

Par conséquent, en cas de vente ou de location des biens sur lesquels est situé le Terrain, le Propriétaire devra :

- avertir Enedis par lettre recommandée avec accusé de réception trois (3) semaines au moins avant la signature, selon le cas, de la promesse de vente ou de l'acte de vente, ou de la promesse de bail ou du bail ; et
- notifier au futur acquéreur une copie de la Convention ; et
- veiller à et se porter fort que le futur acquéreur soit subrogé dans les droits et obligations du Propriétaire tels que définis dans la Convention.

Article 5 – Cession des droits et obligations d'une Partie

5.1 - Cession des droits et obligations d'Enedis

Le Propriétaire reconnaît que la Convention est conclue avec Enedis en tant que concessionnaire du réseau public de distribution d'électricité. Pour autant, le propriétaire accepte dès à présent que, comme il est stipulé à l'article 49 du cahier des charges de la concession (ci-joint en annexe), l'autorité organisatrice de la distribution d'électricité, en sa qualité de concédant, sera subrogée dans les droits et obligations d'Enedis au terme (normal ou anticipé) de la Concession. Cette subrogation interviendra de plein droit à la date à laquelle la Concession prendra fin, sans indemnité due au Propriétaire.

La convention est conclue pour la durée d'affectation au service public de la distribution de l'électricité tel que stipulé à l'article 7 de la présente convention.

5.2 - Cession des droits et obligations du Propriétaire

En cas de vente ultérieure des biens sur lesquels sont situés le Terrain, le nouveau propriétaire sera subrogé dans les droits et obligations du Propriétaire selon les modalités prévues à l'article 4.

ARTICLE 6 – Dommages

Enedis prendra à sa charge tous les dommages accidentels directs et indirects qui résulteraient de son occupation et/ou de ses interventions, ou qui seraient causés par son fait ou par ses installations.

Les dégâts seront évalués à l'amiable. Au cas où les Parties ne s'entendraient pas sur le montant de l'indemnité, celle-ci sera fixée

par le tribunal compétent du lieu de situation de l'immeuble.

ARTICLE 7 – Durée de la Convention

La Convention prend effet à compter de sa signature la plus tardive par les Parties.

Elle est conclue pour la durée d'affectation au service public de la distribution de l'électricité des Ouvrages.

Dans le cas où le Poste viendrait à être définitivement désaffecté et déséquipé, rendant l'occupation **du Terrain** sans objet, la Convention prendra fin de plein droit sans indemnité due de part ou d'autre, et Enedis fera son affaire de l'enlèvement des Ouvrages dans le délai de 6 mois suivant la fin de la Convention.

ARTICLE 8 – Indemnité

En contrepartie des droits qui lui sont concédés, Enedis verse :

- au Propriétaire une indemnité unique et forfaitaire de 270 €, payable au jour de la régularisation par les Parties de la Convention par acte authentique.
- à l'exploitant une indemnité unique et forfaitaire de €, payable au jour de la régularisation par les Parties de la Convention par acte authentique.

ARTICLE 9 – Droit applicable et Litiges

La Convention est soumise au droit français.

En cas de litige entre les Parties portant l'interprétation ou l'exécution de la Convention, et sans préjudice des stipulations de l'article 6, les Parties s'efforceront de rechercher un règlement amiable à leur litige dans le mois suivant la saisine, d'une Partie par l'autre, dudit litige.

A défaut d'accord entre les Parties, le litige sera soumis au tribunal compétent du lieu de situation **du Terrain** par la Partie la plus diligente.

ARTICLE 10 – Formalités

La Convention sera réitérée par acte authentique pour être enregistrée puis publiée au service de la publicité foncière **par le notaire** dans le délai estimé de 90 jours suivant sa signature par les Parties.

Les frais d'enregistrement et de publication seront à la charge de **Enedis**.

Article 11 – Correspondance

Tous les courriers échangés entre les Parties seront envoyés à l'adresse suivante :

- pour le Propriétaire : à l'adresse figurant en entête de la Convention
- pour Enedis : Le Directeur Régional Enedis Côte d Azur Mr Pascal DASSONVILLE 104, Boulevard René Cassin, 06200 Nice

ARTICLE 12 – Données à caractère personnel

Enedis s'engage à traiter les données personnelles recueillies pour la bonne exécution de la présente convention (**noms, prénoms, adresse, etc.**), conformément à la loi 78-17 du 6 janvier 1978 relative à l'informatique, aux fichiers et aux libertés et au règlement général sur la protection des données.

Elles sont conservées pendant la durée de vie de l'ouvrage et sont destinées à Enedis, ses prestataires et le cas échéant aux tiers autorisés ou tout tiers qui justifierait d'un intérêt majeur.

Vous disposez d'un droit d'accès à vos données, de rectification, d'opposition et d'effacement pour motifs légitimes. Vous pouvez exercer vos droits à l'adresse suivante (**Le Directeur Régional Enedis Côte d Azur Mr Pascal DASSONVILLE 104, Boulevard René Cassin, 06200 Nice**).

AR Prefecture

006-210600912-20240402-2024_52-DE

Reçu le 05/04/2024

Fait en quatre (4) exemplaires originaux.

Convention Mise à disposition Poste - 2022

Date de signature : *Peille le 13/02/2024*

Propriétaire (faire précéder de la mention manuscrite « Lu et approuvé »)

Lu et Approuvé

Enedis



Le Maire,

Cyril PIAZZA